

Colorful Daegu

Gold riverside

대구대학교 도시.지역계획학과
김재현 배상훈 이재혁 임경묵

C o n t e n t s

- 개요
- 상위계획/관련계획·법규
- Site
- 사례조사
- 개발 목표와 전략

1. 개요

1) 대상지 소개

2) 계획의 배경

3) 계획의 성격

1) 대상지 소개



위 치 : 대구광역시 북구 검단동 검단들 일대

면 적 : 170ha

특 징 : 대상지를 금호강이 둘러 싸고 있고 면적이 넓고 경사도 5%미만으로 개발하기 적합

2) 계획의 배경

- 시가지가 분리되어 상호 연계성이 미흡하고 도시 세력 확장이 곤란
- 도로의 체계가 확립되어 있지 않음
- 사회복지시설 및 문화 체육시설이 주민, 인구 대비 부족한 실정
- 낙후 된 검단들에 신도시 필요

3) 계획의 성격

- 내륙성 도시로서의 취약점을 적극 보완
- 세계화, 정보화에 따른 도시경쟁력 제고
- 기존 시가지와의 연계성 확보
- 주변 산림자원의 보호, 오픈 스페이스의 적극적 확보를 통해 푸른 도시 건설을 역점으로 추진

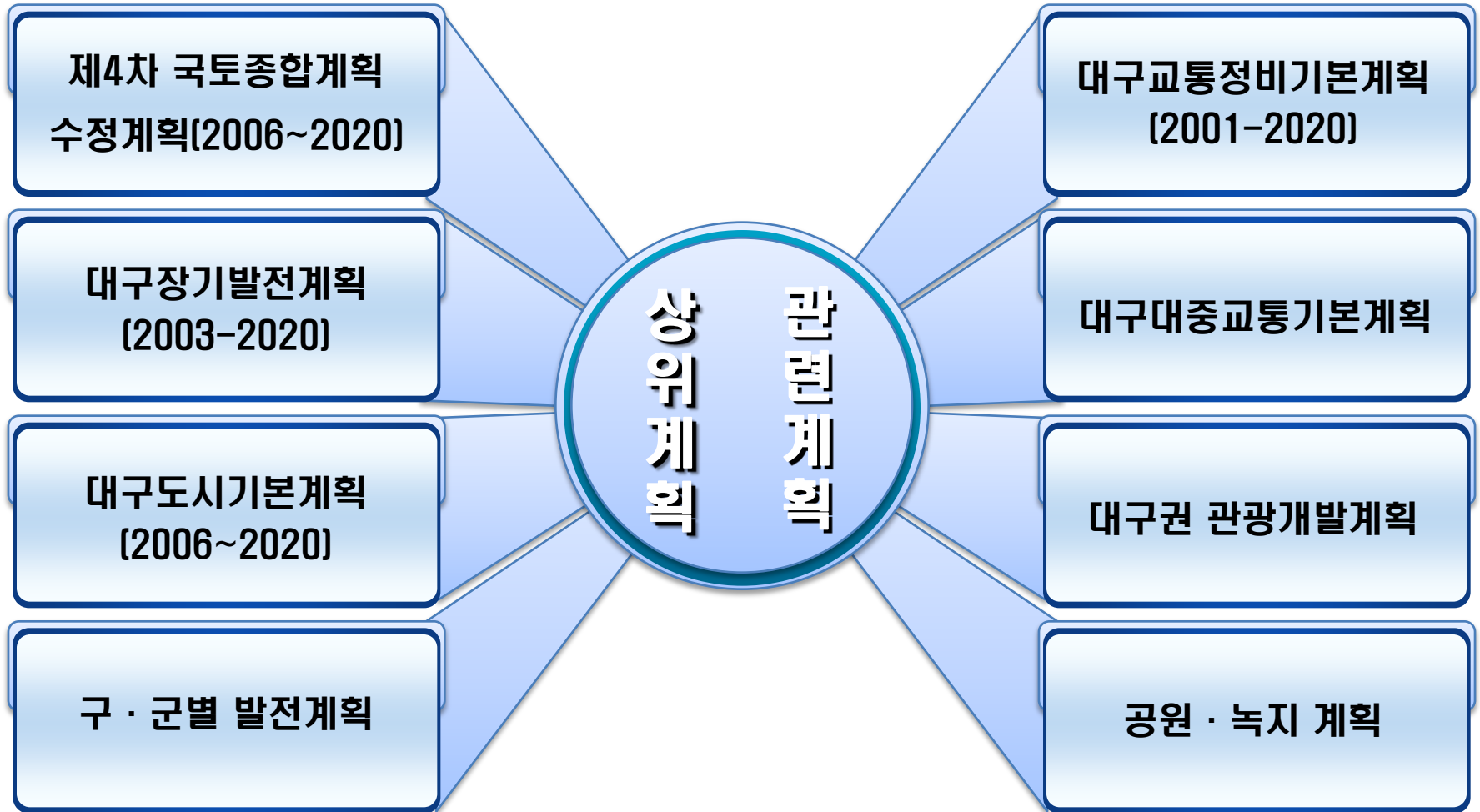
2. 상위계획/관련계획·법규

1) 상위 계획

2) 관련 계획

3) 관련 법규

상위계획/관련계획



제 4차 국토종합계획 수정계획 (2006~2020)



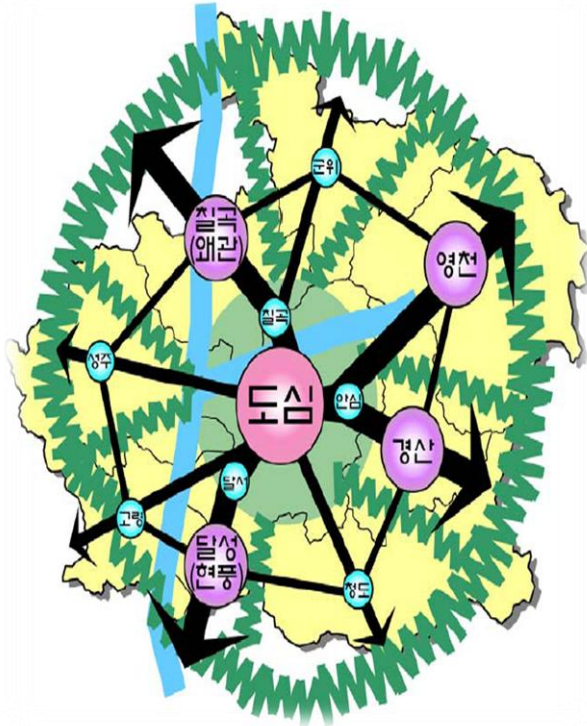
기본목표

- 상생하는 균형국토
- 경쟁력 있는 개방 국토
- 살기 좋은 복지 국토
- 지속 가능한 녹색 국토
- 번영하는 통일 국토

6대 추진전략

- 자립형 지역발전 기반의 구축
- 동북아 시대의 국토경영과 통일기반 조성
- 네트워크형 인프라 구축
- 아름답고 인간적인 정주환경 조성
- 지속 가능한 국토 및 자원 관리
- 분단형 국토계획 및 집행체계 구축

2020년 대구권 광역도시계획



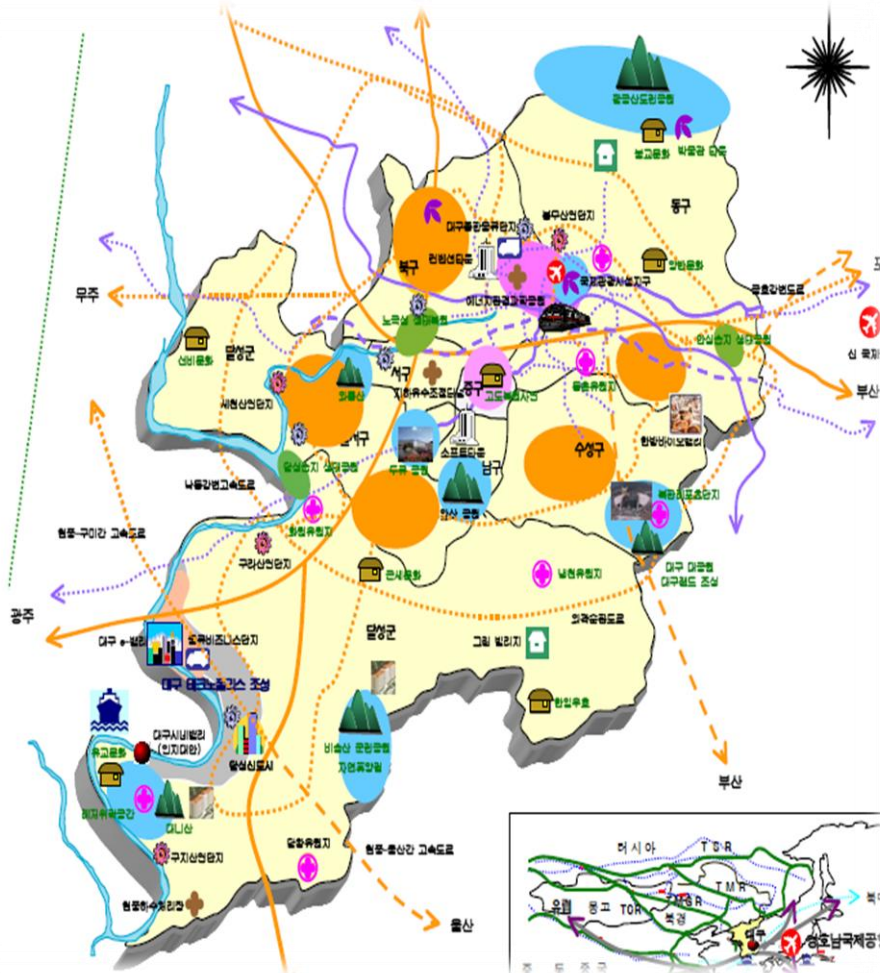
기본목표

- 세계화 시대에 부응하는 경쟁력 갖춘 개방형 국제도시권 지향
- 친환경적이고 지속가능한 개발
- 광역계획권내 공생적 균형발전

추진전략

- 도시기능의 첨단화, 국제화
- 광역계획권 공간구조의 다핵화 지역거점 개발
- 국내외로 개방된 교통체계 구축
- 에너지 절약적 광역도시권 공간구조 형성
- 녹지 및 수변공간의 보전과 계획적 개발
- 대중교통수단 우선의 교통체계 구축
- 주변지역의 자족적 생활기반 구축
- 광역시설의 공동투자 공동이용

대구 장기발전계획(대구비전 2020)



21세기 대구의 비전과 미래상

- 세계로 열린 문화, 녹색도시

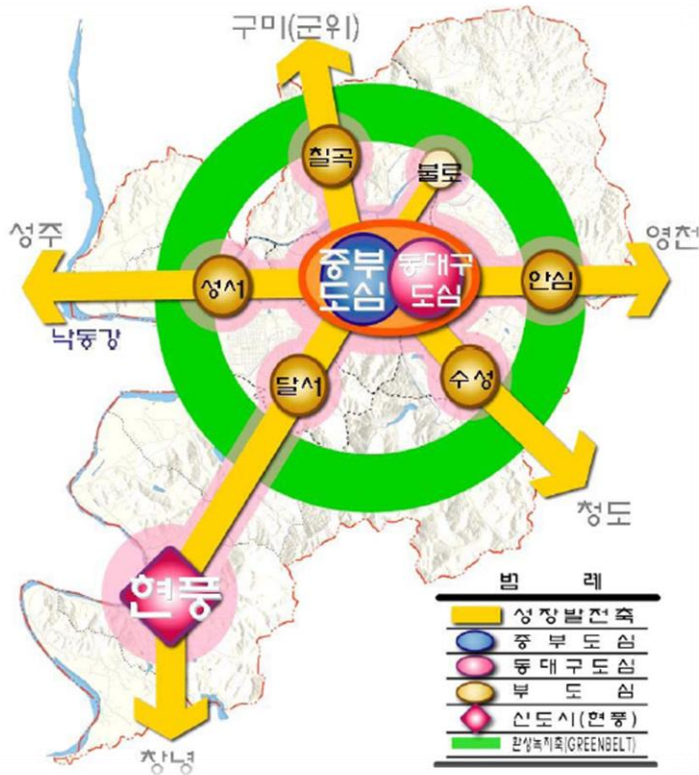
추진전략

- 전통문화와 디지털문화의 융합
- 생태도시 역량 강화
- 분권화 차별화 강화
- 국제교류의 거점도시화 추진
- 지역간 상생과 협력체계 구축

10대 프로젝트 구상

- 대구 테크노폴리스 조성
- 한방 바이오밸리 조성
- 대구 소프트 타운 조성
- 대구의 리모델링 : 24시간 도시 만들기
- 낙동강 연안 종합개발사업
- 대구 랜드 조성
- 동대구 역세권 개발과 광역교통망 구축
- 시민이 즐겨 찾는 금호강 만들기
- 실버 21 프로젝트
- 그린에너지 프로젝트

대구 도시 기본 계획



개발과 보전축 설정

-기존 개발축과 신개발지를 연계하여 개발축을 설정 및 기존의 산악 경관축과 하천경관축의 합리적 설정을 통한 지속 가능한 발전 도모

특화중심기능의 개발 구상

-달성 신도시권과 동대구 도심권에 특화중심기능을 부여하고 이에 부합되는 공간구조 체계를 설정

도시공간체계

-장기적 도시성장패턴과 대중교통체계를 감안하여 2개 도심, 4개부도심과 신도시를 연계한 도시발전축을 구상하고, 2개 중심축을 동서추과 남북축으로 설정

-경관 보전축은 팔공산~대덕산~비슬산~대니산~와룡산으로 연결되는 산악 경관축과 낙동강~금호강~신천을 잇는 수변경관축을 설정

관련계획 - ①자전거도로



- 국가시책사업 친환경적 녹색교통수단을 활성화하여 쾌적한 도시교통환경조성
- 단거리교통과 출근 및 쇼핑 등 적합한 자전거 도로망을 구성하여 자전거도로의 활용 증대
- 지하철 및 버스와의 환승을 위한 자전거도로의 확충은 신개발지조성시 자전거도로를 확충
- 여가선용과 건강 증진을 위한 레포츠 목적으로서의 하천 변과 공원 내부에 자전거 확보
- 근거리 목적통행을 위한 자전거도로는 이면도로를 활용하여 자전거 이용자의 안전을 확보

관련계획 - ②하천 경관계획

- 친숙하고 매력 있는 친 수 공간의 정비

- 하천의 생태를 고려하는 경관정비

하천의 특징을 살리는 경관정비

-조망을 즐길 수 있는 장소의 정비도 부족한 실정

- 서쪽 경계를 이루는 낙동강, 남북으로 구분하는 금호강, 그리고 중심시가지를 동서로 나누고 있는 신천의 3개 하천이 대구의 중심축 구성

- 대부분 인공적 경관을 주를 이루고, 교량이나 주변 건축물, 토지이용의 현황을 보면 지역성이나 개성과 매력이 부족, 통일성 또한 결여된 경관 형성



관련계획 - ③ 대중교통계획

시내버스

구분	노선수	운행대수
급행노선	3개	55대
간선노선	64개	1,239대
지선노선	32개	214대
순환노선	4개	53대
계	103개	1,561대

급행 - 도심과 도시외곽을 연결

간선 - 시 외곽과 도심, 부도심 등 연결

지선 - 주거지와 지역생활권을 연결

순환 - 도시의 2,3차 순환선을 운행

도시철도

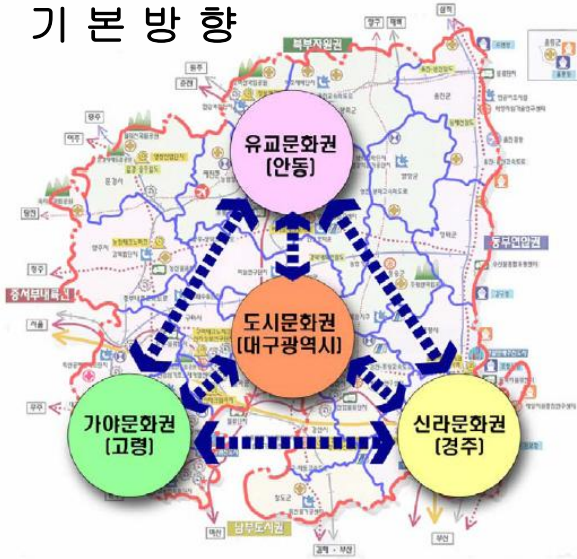
-도시철도는 현재 지하철 1, 2호선이 운행 중에 있음.

-지하철 2호선 경산연장 사업을 2012년 준공을 목표로 추진하고 있음

-도시철도 3호선은 2014년 준공을 목표로 올해 말 공사를 착수 할 계획으로 추진하고 있음.

관련계획 - ④ 관광개발계획

기본방향



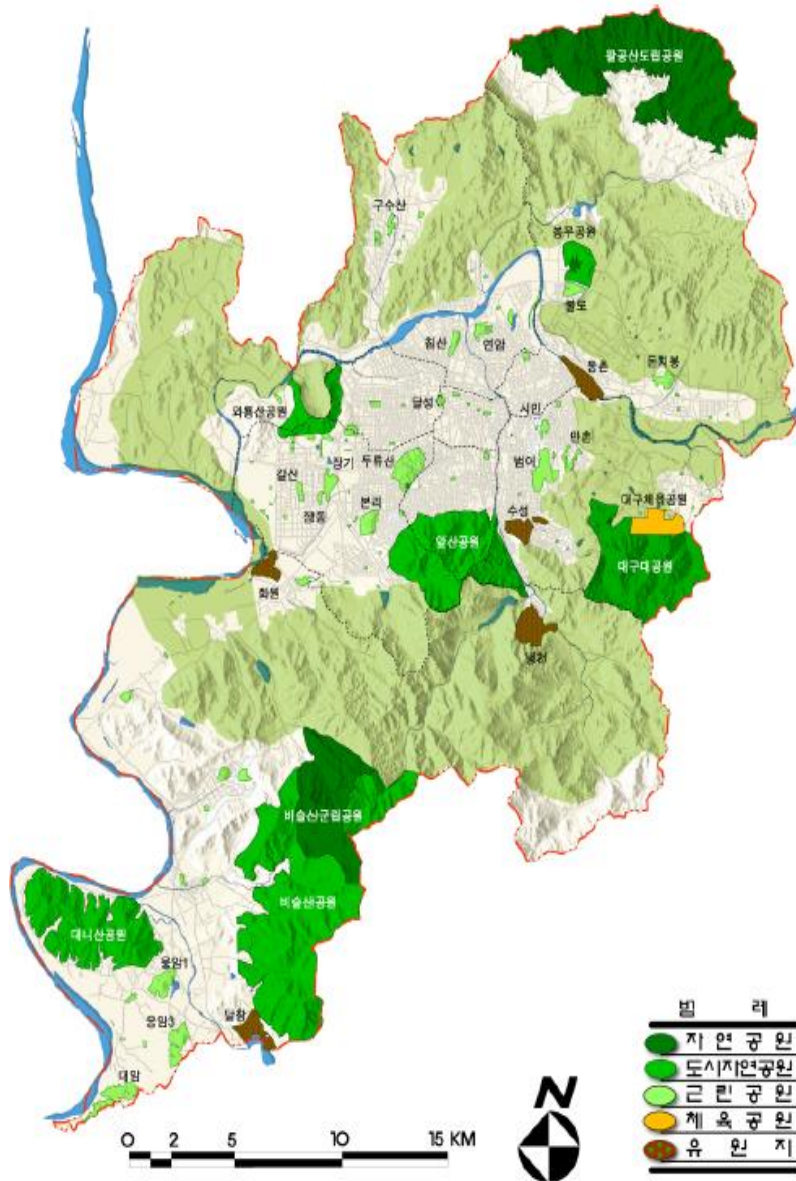
- 대구 관광권을 도심권, 도심외곽권, 팔공산권, 비슬산권, 낙동강권 등 5대 관광권역으로 구분.
- 천혜의 자연자원을 관광자원화 하여 체류형 관광지로 유도
- 도시 내 다양한 테마를 개발하여 체험관광으로 유도

도심외곽권



- 레저, 스포츠 및 비즈니스 중심지대
- 세계와 전국으로 열린 관광교통의 허브
- 도심과 연계된 레저스포츠 관광기능
- 도심권 관광의 지원기능

관련계획 - ⑤공원 . 녹지계획



공원, 녹지 점유율 현황

- 시민들이 일상생활에서 이용 가능한 근린생활공원의 면적을 시민 1인당 공원면적으로 환산하면 5.0m²/명으로 전체 계획공원 면적인 49.7m²/명의 1/10에 불과한 실정

공원유원지 조성현황

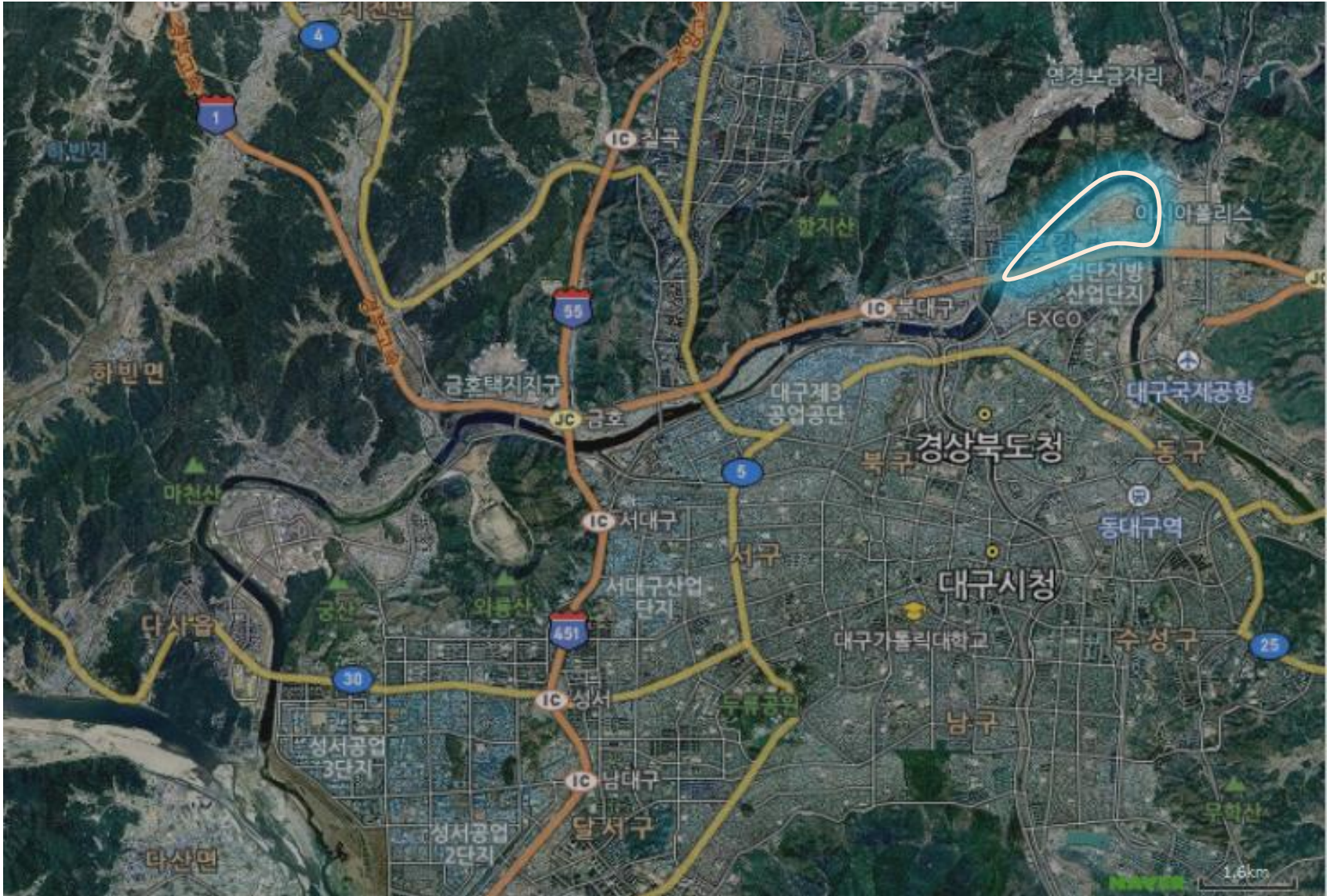
- 조성공원의 1인당 공원면적은 9.2m²로 서울시 12.6m²보다 상당히 저조한 실정
- 미조성 공원녹지 면적은 68%, 미조성 도시공원면적은 88%가 도시자원공원이지만, 대부분 개발제한구역으로 중복되어 있어 사실상 개발이 어려운 실정

푸른 도시 구현을 위한 4대 목표

- 경계(담) 없는 열림 문화(open culture)
- 일상생활에서 즐길 수 있는 생활녹지(joy green)
- 시민이 참여하는 젊은 도시(viva city)
- 풍부한 자연자원을 통한 휴양도시(nature recreation)

3. Site

3. Site



3. Site

대상지의 문제점

1. 저탄소의 새로운 교통시설의 필요
2. 지구적 차원의 환경 보전
3. 수변공간의 활용미비
4. 생태도시 역량 부족
5. 스포츠, 레저시설의 부족
6. 산업단지로 인한 이미지 훼손
7. 고속도로 소음,
8. 휴식공간의 부족
9. 녹지의 부족
10. 지구적 차원의 보전
11. 산업단지의 입지로 이미지 악영양
12. 체육시설의 노후화로 인해 불편함 초래
13. 체육시설의 노후화로 혐오감 조성
14. 인구대비 체육시설 부족
15. 수변공간의 활용미비
16. 내륙성 도시로서의 취약
17. 도로망의 단절
18. 비포장 도로로 인한 통행의 불편
19. 대중교통의 비활성화
20. 공공시설의 부족
21. 각 계층별 이용하기엔 부족한 여가 공간
22. 문환, 예술체험등 다양한 활동이 가능한 공간부족
23. 랜드마크의 부재
24. 지역경제 침체
25. 공공시설의 부족
26. 주거시설의 부족
27. 교육시설의 부족
28. 편의 시설의 부족
29. 복지시설의 부족
30. 침수 위험

3. Site



축산물도매시장, 수변 공간의 활용미비, 고속도로 소음, 내륙성 도시로서의 취약, 지역의 이미지 부재

3. Site



도로부족, 대중교통의 비활성화, 녹지의 부족

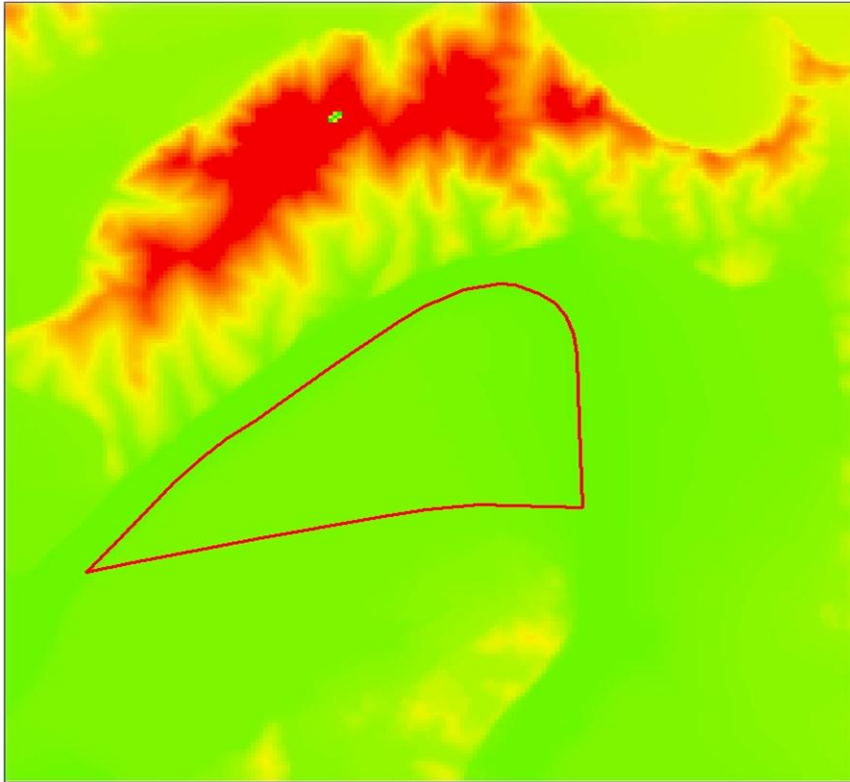
3. Site



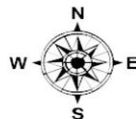
체육시설의 노후화로 혐오감 조성, 스포츠, 레저시설의 부족, 인구대비 체육시설 부족

3. Site

고도

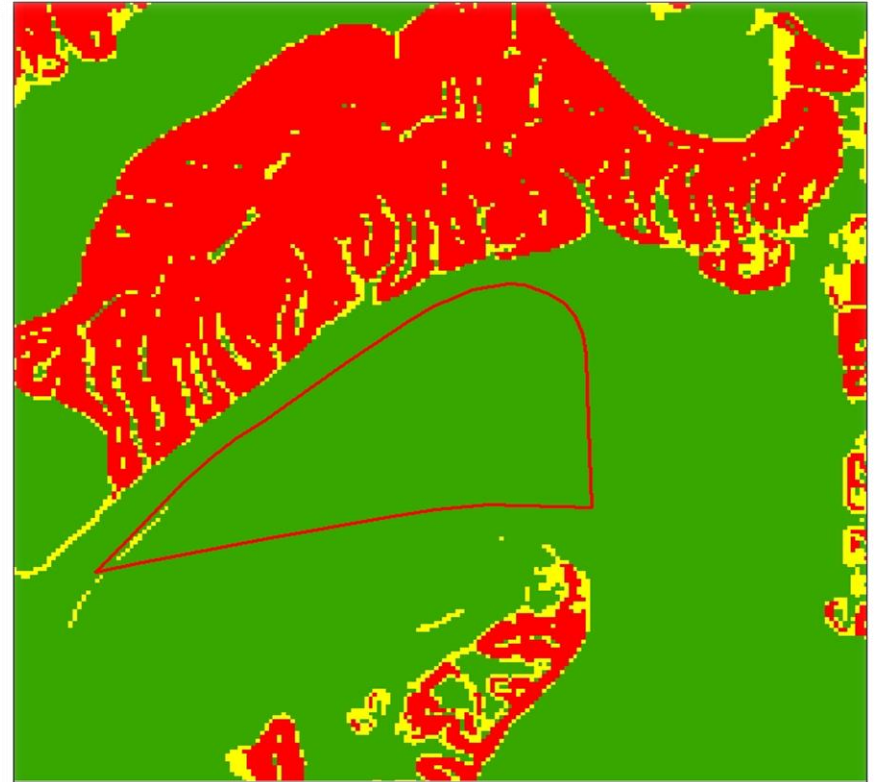


범례
대상지경계
고도값
High : 280
Low : 0

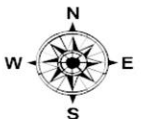


0 250 500 1,000 Meters

경사도



범례
대상지경계
경사도
5도 미만
5도 이상 - 10도 미만
10도 이상



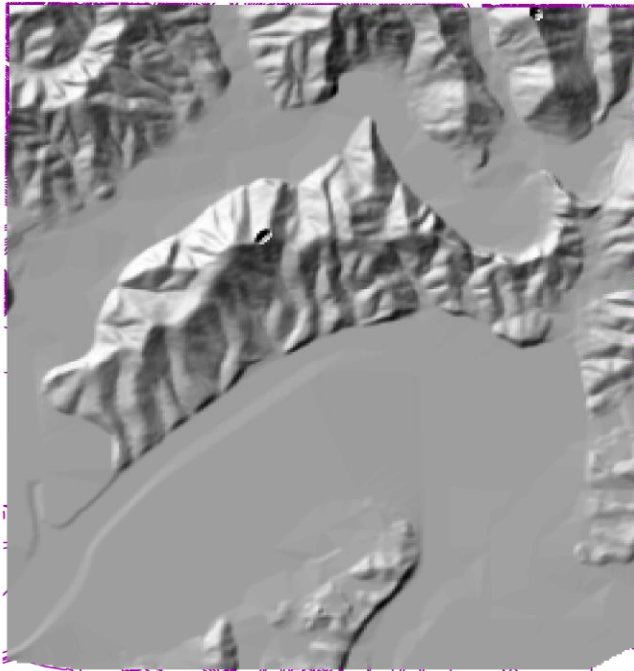
0 250 500 1,000 Meters

-대상지 고도는 낮아서 개발을 하기에 적합

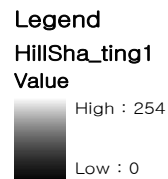
-경사도는 대체로 완만하여 개발을 하기에 적합

3. Site

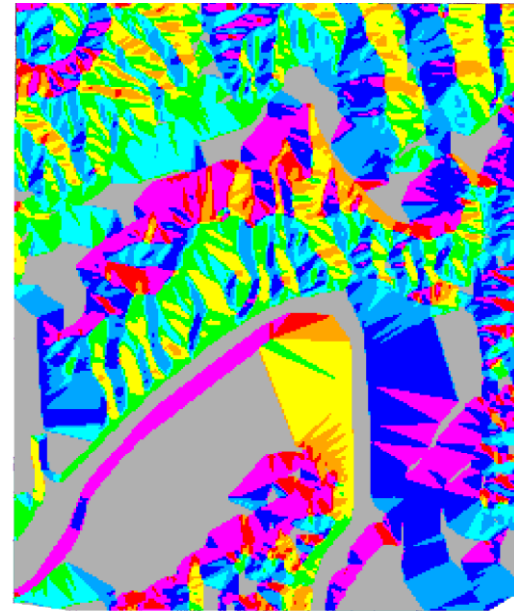
음영 기록도



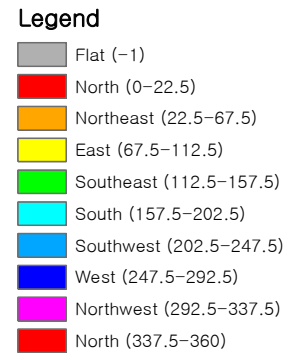
0 720 1,440 Unknown Units



향 분석



0 720 1,440 Unknown Units



-음영의 차가 크게 나타나지 않아 개발에 적합

-향분석을 통해 비교적 평지가 많은 것을 알 수 있다

3. Site

교통 현황



- 남쪽으로는 경부고속도로가 위치한다.
- 강변, 대상지 내부의 도로는 대부분 비포장 도로로 운전 하기에 불편
- 대상지 안쪽으로는 집산도로가 있지만 중간중간에 도로의 연계성이 없어서 교통이 불편.
- 경부고속도로 아래쪽에 버스 종점이 있고, 대상지 안쪽으로는 버스정류장이 한 곳.

3. Site

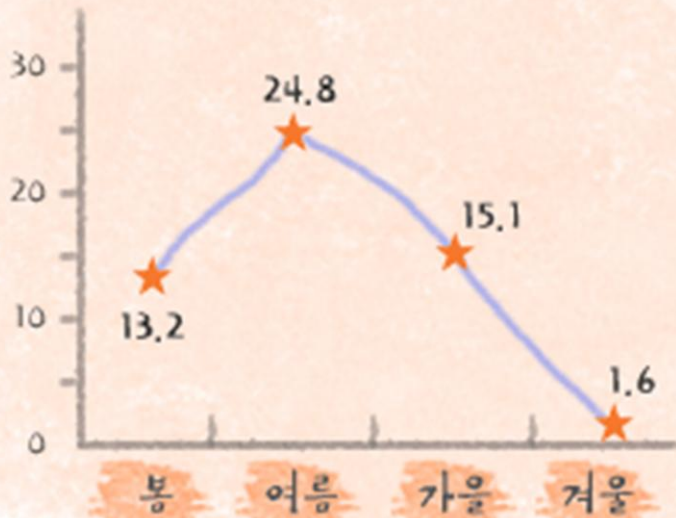
기 후 현 황

1. 기상현황은 분지형 기후의 특색으로 대체로 비가 적고, 기온은 연교차가 큼
2. 연평균 기온은 14.5 °C이고, 연평균 강수량은 1.192.8mm, 풍량은 겨울에 서풍, 여름에 동풍이 일반적 풍향임

북구의 계절별 평균기온(°C)



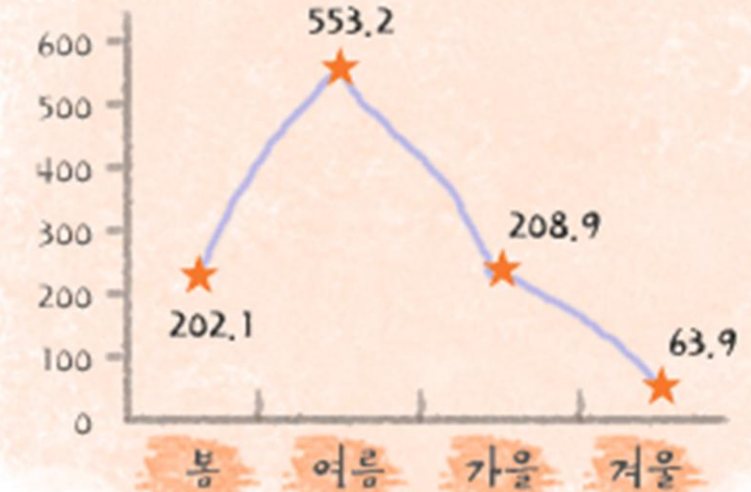
기온°C



북구의 계절별 평균강수량(mm)



강수량(mm)



4. Case study

3. 자전거 전용도로(네덜란드)

문제점

1. 저탄소의 새로운 교통시설의 필요
2. 지구적 차원의 환경 보전
3. 수변 공간의 활용미비



자전거전용도로는 자전거 이용자들이 안전하게 지나갈 수 있도록 최소 1.5~2m, 새로 만들어지는 경우 약 2.4미터 권장하고 있다.

지구적 차원의 환경보전을 위한 국가시책사업 저탄소 교통시설 자전거 도로를 수변 공간 활용하여 계획

3. 워터프론트(샌 안토니오 리버워크)

문제점

1. 수변 공간의 활용미비
2. 생태도시 역량 부족
3. 스포츠, 레저 시설의 부족



- 산책로를 찾길보다 한 층 아래 조성해 카페, 식당 등과 연결
- 곳곳에 지상 및 강 건너편과 연결되는 계단, 다리가 위치
- 강 양쪽으로 산책로 및 공원 조성 → 시민들의 공간
- 약109~170M의 강 폭에 좌,우 3M정도의 보행로.
- 다운타운을 고리 모양으로 감싸고 도는 약4km강변 길
- 고급호텔, 상점, 레스토랑, 유적, 박물관, 극장 등이 연결

3. 공원 및 녹지(링컨, 그랜트 공원)

문제점

- 1. 산업단지로 인한 이미지 훼손
- 2. 고속도로 소음,
- 3. 휴식공간의 부족
- 4. 녹지의 부족
- 5. 지구적 차원의 보전
- 6. 지역의 이미지 부재
- 7. 생태도시 역량부족



도심 내 공원들 간의 네트워크 구성을 위한 거점공원을 설정하여 거점공원간 연계방안을 모색.

대상지 주변에 있는 산업단지로 인한 이미지 훼손을 200~300m까지의 구간을 녹지로 조성하여 고속도로 소음을 방지하고, 사람들이 휴식공간으로 활용할 수 있게 한다.

3. 체육시설

문제점

- 1. 체육시설 노후화로 인해 불편함 초래
- 2. 체육시설의 노후화로 혐오감 조성
- 3. 인구대비 체육시설 부족
- 4. 수변공간의 활용미비



강변으로 생활체육 기구들을 설치하여 운동을 할 수 있도록 하고, 야구장 및 축구장을 잘 살려서 운동을 할 수 있도록 한다.

대상지 주변의 수변 공간을 활용하여 노후화된 체육시설을 개선하고, 주민들의 건강을 증진.

3. 도로(일본, 꾸리찌바)

문제점

1. 내륙성 도시로서의 취약점 보완
2. 도로망의 단절
3. 비포장 도로로 인한 통행의 불편
4. 대중교통의 비활성화
5. 공공시설의 부족



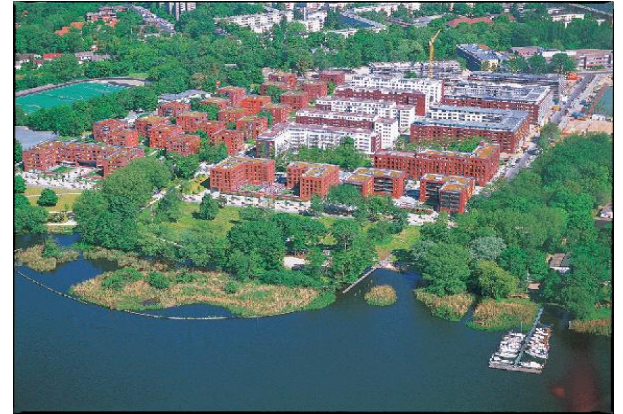
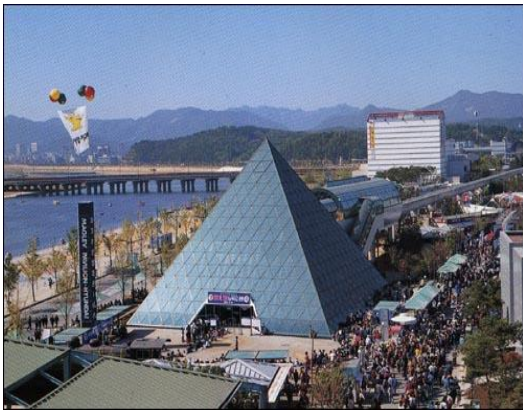
버스 위주의 통합교통 네트워크를 구축하여 원활한 교통소통 상태 유지

대상지 주변에 금강으로 인한 지역간의 연계성부족을 다리를 통해 연계성을 강화하고, 단절된 도로망을 연계하고, 도로를 정비해 대중교통 및 교통의 편의성을 제공.

3. 테마 파크

문제점

1. 각 계층별 이용하기엔 부족한 여가 공간
2. 문화, 예술 체험등 다양한 활동이 가능한 공간부족
3. 랜드마크의 부재
4. 지역의 이미지 부재
5. 지역경제 침체



소비자들에게 쇼와 이벤트를 제공하는 라이드 및 어트랙션 시설등 다양한 놀이시설과 편의를 제공

대상지에 각 계층별로 즐길 수 있는 여유공간을 조성하여 문화, 예술 체험등 다양한 활동이 가능하게 조성하고 검단동의 랜드마크로서의 기능을 통해 지역이미지를 개선하고 지역 경제를 활성화 하겠다.

3. 기타

문제점

1. 공공시설의 부족
2. 주거시설의 부족
3. 교육시설의 부족
4. 편의 시설의 부족
5. 복지시설의 부족



도로나 공원 등의 정비기반시설이 잘 갖춰지고, 접근성이 좋은 곳에다가 입지를 시켜 생활하기에 편리하게 한다.

대상지에 공공시설 및 주민들의 편의 시설을 위해 기반시설을 확충하고, 정비

5. 개발목표와 기본구상

3. 기본구상도



- 대상지 내에 가운데와 오른쪽으로는 주거단지를 조성하여 안락함을 조성
- 주거 단지 바로 옆으로는 테마 파크를 조성하여 새로운 자연환경을 조성
- 왼 쪽으로는 쇼핑센터를 만들어서 대상지 내에 입지한 주민들에게 편의를 제공

3. 녹지계획



- 고속도로를 기준으로 대상지 내 소음 및 공해를 방지하기 위해 녹지공간을 만들.
- 강변으로는 주민들이 쉴 수 있고, 운동을 할 수 있도록 체육시설을 조성.

3. 도로계획



- 단절되어 있는 도로망을 연결하여 체계적인 도로망을 구축.
- 기성 시가지와의 연계성을 강화하고, 교류를 통하여 유대감을 조성.

Thank you 
